

**UCHWAŁA NR V/ ... /24
Rady Gminy w Brodach
z dnia 24 kwietnia 2024 r.**

**w sprawie zmiany uchwały Nr II/12/20 Rady Gminy w Brodach
z dnia 18 lutego 2020 r. w sprawie miejscowego planu zagospodarowania przestrzennego części
gminy Brody dla miejscowości Krynki**

Na podstawie art. 18 ust. 2 pkt 5 ustawy z dnia 8 marca 1990 r. o samorządzie gminnym (Dz. U. z 2023 r., poz. 40 ze zm.) oraz art. 20 ust. 1 ustawy z dnia 27 marca 2003 r. o planowaniu i zagospodarowaniu przestrzennym (Dz. U. z 2023, poz. 977 ze zm.) w związku z art. 67 ust. 3 ustawy z dnia 4 lipca 2023 r. o zmianie ustawy o planowaniu i zagospodarowaniu przestrzennym oraz niektórych innych ustaw (t.j. Dz. U. 2023 poz. 1688) oraz rozstrzygnięciem nadzorczym Wojewody Świętokrzyskiego z dnia 27 marca 2020 r. Nr SPN.III.4130.10.2020, po przedłożeniu przez Wójta Gminy Brody projektu uchwały, Rada Gminy w Brodach uchwala, co następuje:

§ 1

Załącznik nr 1 do niniejszej uchwały zastępuje załącznik nr 1 do uchwały Nr II/12/20 Rady Gminy w Brodach z dnia 18 lutego 2020 r. w sprawie miejscowego planu zagospodarowania przestrzennego części gminy Brody dla miejscowości Krynki.

§ 2

Załącznikiem Nr 2 do niniejszej uchwały są dane przestrzenne.

§ 3

Wykonanie uchwały powierza się Wójtowi Gminy Brody.

§ 4

Uchwała wchodzi w życie po upływie 14 dni od ogłoszenia w Dzienniku Urzędowym Województwa Świętokrzyskiego.

UZASADNIENIE
do Uchwały Nr VI/ ... /24
Rady Gminy w Brodach
z dnia 24 kwietnia 2024 r.

Niniejszą uchwałą podejmuje się w celu sprostowania oczywistych omyłek popełnionych w uchwale Nr II/12/20 Rady Gminy w Brodach z dnia 18 lutego 2020 r. w sprawie miejscowego planu zagospodarowania przestrzennego części gminy Brody dla miejscowości Krynki (Dz. Urz. Woj. Święt. z 2020 r., poz. 950) w zakresie nieprawidłowości powstałych na skutek błędów edytorskich uchwały.

W wyniku analizy w/w uchwały przez Nadzór Wojewody Świętokrzyskiego wskazane zostały oczywiste omyłki, które w przyszłości mogą stanowić trudność w interpretacji zapisów planu. Nieprawidłowości te polegały na braku oznaczeń terenów funkcjonalnych położonych:

- 1) pomiędzy terenem obiektów produkcyjnych, magazynów, składów i/lub usług, oznaczonym symbolem P/U2, a terenem ciągu pieszo-jezdnego oznaczonym symbolem Kx15,
- 2) pomiędzy terenem ciągu pieszo-jezdnego oznaczonym symbolem Kx3, terenem drogi gminnej klasy dojazdowej oznaczonym symbolem KD-D8, a terenem drogi powiatowej klasy zbiorczej oznaczonym symbolem KDZ1.

Z rysunku planu (z oznaczenia barwnego) wynika, że pierwszy z ww. terenów to teren zabudowy mieszkaniowej jednorodzinnej i/lub usług, a drugi to teren zabudowy mieszkaniowej jednorodzinnej i/lub zabudowy zagrodowej.

W związku z tym niniejszą uchwałą nadaje się oznaczenie ww. terenów funkcjonalnych.

Ponadto nieprawidłowo oznaczono teren zabudowy mieszkaniowej jednorodzinnej i/lub zagrodowej symbolem RMN/RM13 zamiast symbolem MN/RM13, co koryguje się również niniejszą uchwałą.

Wskazane omyłki nie stanowią naruszenia obowiązujących przepisów prawa, jednakże należy je skorygować w drodze niniejszej uchwały w celu właściwej interpretacji planu.

SKALA 1:2000

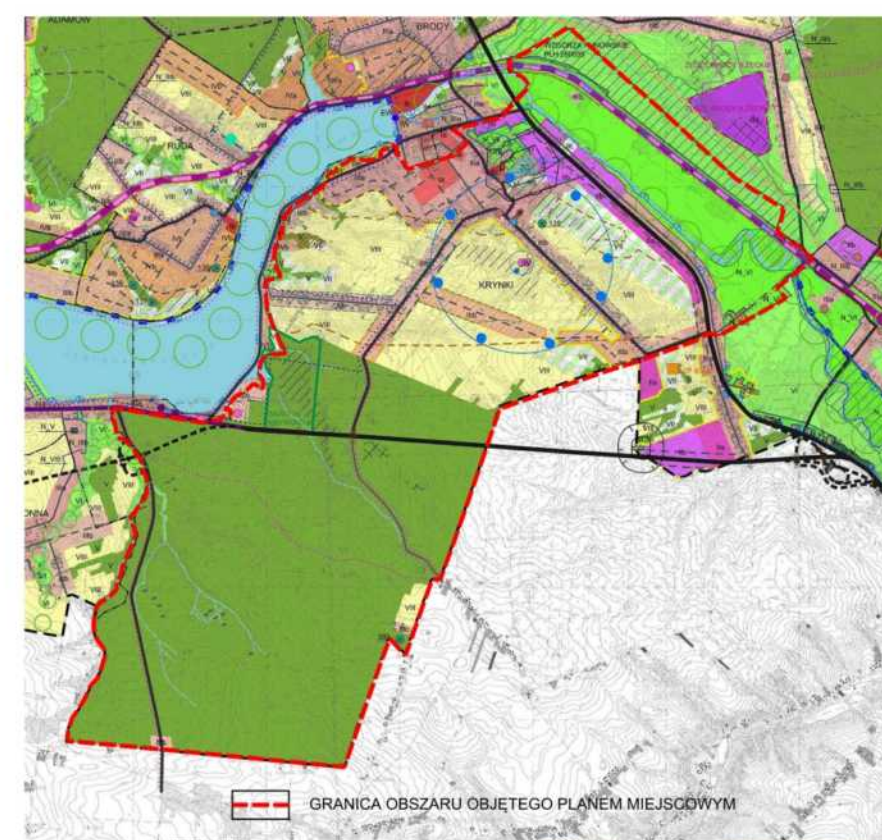
MIEJSCOWY PLAN ZAGOSPODAROWANIA PRZESTRZENNEGO CZĘŚCI GMINY BRODY DLA MIESCOWOŚCI KRYNKI

ZALĄCZNIK NR 1 DO UCHWAŁY NR VI ... /24 RADY GMINY BRODY Z DNIA 24 kwietnia 2024r.

OZNACZENIA:

- OBOWIĄZUJĄCE USTALENIA PLANU:
- GRANICA OBSZARU OBJĘTEGO PLANEM
 - LINE ROZGRANICZAJĄCE
 - NIEMPRZEKRACZALNE LINE ZABUDOWY
 - TERENY ZABUDOWY MIESZKANOWEJ JEDNORODZINNEJ I LUB ZABUDOWY LETNISKOWEJ
 - TERENY ZABUDOWY MIESZKANOWEJ JEDNORODZINNEJ I LUB USŁUG
 - TERENY ZABUDOWY MIESZKANOWEJ JEDNORODZINNEJ I LUB ZABUDOWY ZAGRODOWEJ
 - TERENY ZABUDOWY ZAGRODOWEJ
 - TERENY USŁUG
 - TERENY USŁUG KULTU RELIGIJNEGO
 - TERENY USŁUG OŚWIATY
 - TERENY USŁUG PUBLICZNYCH
 - TERENY USŁUG ZDROWIA
 - TERENY USŁUG TURYSTYKI I LUB ZABUDOWY LETNISKOWEJ
 - TERENY OBIEKTÓW PRODUKCYJNYCH, MAGAZYNÓW, SKŁADÓW I LUB USŁUG
 - TERENY KOLEI (teren zamknięty)
 - TERENY OBSŁUGI SYSTEMU KANALIZACYJNEGO
 - TERENY OBSŁUGI SYSTEMU WODOCIĄGOWEGO
 - TERENY CMENTARZA WRAZ ZE STREFAMI OCHRONY SANITARNEJ 50m i 150m
 - TERENY PUBLICZNYCH DRÓG KRAJOWYCH KLASY GŁÓWNEJ RUCHU PRZYSPIESZONEGO
 - TERENY PUBLICZNYCH DRÓG POWIATOWYCH KLASY GŁÓWNEJ
 - TERENY PUBLICZNYCH DRÓG POWIATOWYCH KLASY ZBIÓRCZEJ
 - TERENY PUBLICZNYCH DRÓG GMINNYCH KLASY LOKALNEJ
 - TERENY PUBLICZNYCH DRÓG GMINNYCH KLASY DOJAZDOWEJ
 - TERENY DRÓG WEWNĘTRZNYCH
 - TERENY OGÓLNOODSTĘPNYCH CIĄGÓW PIEŠO-JEZDNYCH
 - TERENY PARKINGÓW
 - TERENY ROLNICZE
 - TERENY WÓD POWIERZCHNIOWYCH ŚRÓDLĄDOWYCH PŁYNĄCYCH
 - TERENY WÓD POWIERZCHNIOWYCH ŚRÓDLĄDOWYCH STOJĄCYCH
 - TERENY LASÓW
 - TERENY ZALESIEŃ
 - TERENY ZIELEŃ NATURALNEJ
 - TERENY ZIELEŃ PARKOWEJ
 - OBIEKTY WPISANE DO REJESTRU ZABYTKÓW
 - OBIEKTY UJĘTE W GMINNEJ EWIDENCJI ZABYTKÓW
 - LINE ELEKTROENERGETYCZNE 15kV WRAZ ZE STREFAMI TECHNICZNYMI
 - LOKALIZACJA SKRZYŻOWANIA ISTNIEJĄCEJ DRÓGI KRAJOWEJ DK9 Z PLANOWANĄ DRÓGĄ GMINNĄ
 - STREFA OCHRONY EKSPOZYCJI ZESPÓŁU KOŚCIOŁA PARAFIALNEGO
- OZNACZENIA INFORMACYJNE:
- GRANICA SOLECTWA KRYNKI
 - GRANICA GMINY BRODY
 - GRANICA SPECJALNEGO OBSZARU OCHRONY NATURA 2000 WZGORZA KUNOWSKIE PLH260039
 - GRANICA REZERWATU PRZYRODY "SKAŁY W KRYNKACH"
 - GRANICA OBSZARU SZCZĘDOLNEGO ZAGROŻENIA POWODZI, NA KTÓRYM PRAWDOPODOBIEŃSTWO WYSTĄPIENIA POWODZI JEST WYSOKIE (WYNIKI NAJ NA 10 LAT (0,3%))
 - GRANICA OBSZARU SZCZĘDOLNEGO ZAGROŻENIA POWODZI, NA KTÓRYM PRAWDOPODOBIEŃSTWO WYSTĄPIENIA POWODZI JEST ŚREDNIE (WYNIKI NAJ NA 100 LAT (0,1%))
 - GRANICA OBSZARU SZCZĘDOLNEGO ZAGROŻENIA POWODZI, NA KTÓRYM PRAWDOPODOBIEŃSTWO WYSTĄPIENIA POWODZI JEST NISZKIE (WYNIKI NAJ NA 500 LAT (0,02%))
 - PODMOKI PRZYRODY wraz z numerem w rejestrze regionalnego dyrektora ochrony środowiska w kwaterach
 - STACJE TRANSFORMATOROWE
 - GRANICA TERENU ZAMKNIĘTEGO
 - STREFA WIDOKOWA NA ZESPÓŁ KOŚCIOŁA PARAFIALNEGO
 - STREFA OCHRONY SANITARNEJ CMENTARZA 50m i 150m
 - WYMAROWANIA

WYRYS ZE STUDIUM UWARUNKOWAŃ I KIERUNKÓW ZAGOSPODAROWANIA PRZESTRZENNEGO GMINY BRODY



GRANICA OBSZARU OBJĘTEGO PLANEM MIEJSCOWYM

GMINA BRODY
STUDIUM UWARUNKOWAŃ I KIERUNKÓW ZAGOSPODAROWANIA PRZESTRZENNEGO
KIERUNKI ZAGOSPODAROWANIA PRZESTRZENNEGO

1:2000	1:5000	1:10000	1:25000	1:50000	1:100000	1:250000	1:500000	1:1000000
0	100	200	300	400	500	600	700	800

Załącznik Nr 2 do Uchwały Nr VI /... /24 Rady Gminy w Brodach z dnia 24 kwietnia 2024 r.

Dane przestrzenne obejmujące lokalizację przestrzenną obszaru objętego aktem w postaci wektorowej w obowiązującym państwowym systemie odniesień przestrzennych, atrybuty zawierające informacje o akcie oraz część graficzną aktu w postaci cyfrowej reprezentacji z nadaną georeferencją w obowiązującym systemie odniesień przestrzennych - zapisane w formie elektronicznej